

МОДЕЛИРОВАНИЕ ПРОЦЕССА ТВОРЧЕСКОЙ ДЕЯТЕЛЬНОСТИ МЛАДШИХ ШКОЛЬНИКОВ С ОВЗ В ОБРАЗОВАТЕЛЬНОЙ СРЕДЕ ШКОЛЫ-ИНТЕРНАТА

Филатова Татьяна Геннадьевна, аспирант, Астраханский государственный университет, 414000, Россия, г. Астрахань, ул. Татищева, 20а; заместитель директора по учебно-воспитательной работе, СКОШИ 1–2 вида, 414040, Россия, г. Астрахань, ул. Академика Королева, 48, e-mail: nauka1111@yandex.ru.

В статье рассматривается проблема формирования творческой личности младших школьников с ОВЗ в условиях школы-интерната. Автором статьи осуществлялось внедрение разработанной модели деятельности педагогов по повышению уровня творческой активности. При этом творческая деятельность младших школьников в образовательной среде школы-интерната понимается как мыслительная и практическая деятельность, в процессе которой задействованы формы мышления, направленные на приобретение знаний и умений, установление новых фактов и закономерностей. Представленная в исследовании модель динамична и многоаспектна, включает достаточно большое количество компонентов, находящихся в тесной взаимосвязи и взаимозависимости. Предлагаемая модель деятельности педагогов не заменяет традиционную структуру воспитательного процесса, а дополняет её, вводя некоторые новые направления занятий с детьми-сиротами младшего школьного возраста.

Ключевые слова: младшие школьники, школа-интернат, педагогическое моделирование, творческая личность, творческое мышление, образовательная среда

MODELING OF THE PROCESS OF CREATIVE ACTIVITY YOUNGER STUDENTS WITH SPECIAL NEEDS IN THE EDUCATIONAL ENVIRONMENT OF THE BOARDING SCHOOL

Filatova Tatyana G., postgraduate student, Astrakhan State University, 414000, Russia, Astrakhan, 20a Tatishchev st.; Deputy Director on educational work in boarding school, 414040, Russia, Astrakhan, 48 Academic Korolev st., e-mail: nauka1111@yandex.ru.

In the article the problem of formation of creative personality of younger students with disabilities in the conditions of a boarding school. The author carried out the implementation of the developed model of teachers to improve the level of creative activity. At that creative activity of younger schoolchildren in the educational environment of a boarding school is understood as a cognitive and practical activity, which involved forms of thinking, aimed at the acquisition of knowledge and skills, the establishment of new facts and patterns. Presented in the research model is dynamic and multidimensional, includes a sufficiently large number of components that are in close interrelation and interdependence. The proposed model of teachers does not replace the traditional structure of the educational process, but supplements it by introducing some new areas of work with children-orphan of primary school age.

Keywords: primary school children, boarding school, teacher modelling, creative personality, creative thinking, educational environment

Воспитание детей в среде государственного учреждения – процесс многогранный и сложный. Как основная цель деятельности педагогов предполагается социализация детей-сирот. Включённая в неё социально-педагогическая адаптация возможна в результате лично и общественно значимой деятельности. В нашем исследовании в качестве такой деятельности ребёнку предлагается творческая деятельность, способствующая формированию творческой личности. В работе с воспитанниками школы-интерната важно подчёркивать, что в результате творческого процесса они создают что-либо новое. Осознание этого придаёт значимость работе в глазах детей и повышает интерес к творческой деятельности.

Особый интерес представляет исследование творческих способностей глухих детей, так как потеря слуха и вторично возникающее своеобразие в развитии речи создают определённые трудности в приобретении жизненного опыта, в развитии познавательных процессов. Овладение детьми с нарушенной слуховой функцией обобщающим значением слова, во многом определяющее развитие творческой активности, также связано со значительными трудностями (Р.М. Боскис, К.Г.Коровин, Л.П. Носкова, М.М. Нудельман, Е.А. Сошина, Ж.И. Шиф и др.).

Творческая деятельность, как показывают многочисленные исследования, обладает большой коррекционной и развивающей способностью. Изобразительная деятельность развивает (В.И. Башта) такие основные мыслительные операции, как анализ и синтез. В процессе работы ребёнок проявляет самостоятельность, критичность, активность. Именно это является целью работы с воспитанниками школы-интерната: «Решение художественно-конструкторских задач требует развитого творческого мышления, само же мышление в свою очередь развивается в процессе решения этих задач» [4, с. 41].

В условиях школы-интерната развивать творческую активность и самостоятельность достаточно сложно, поскольку существует давление со стороны режимных моментов. Среда во многом отражает особенности активности сирот. Они приучены к пошаговому воспроизведению указаний стоящих рядом взрослых. Проявить самостоятельность им достаточно сложно. В структуре активности младших школьников с ОВЗ отражается система их воспитания. При внесении в неё творческого компонента изменится результат воспитания.

Мы рассматриваем *творческую деятельность младших школьников* в образовательной среде школы-интерната как мыслительную и практическую деятельность, в процессе которой задействованы формы мышления, направленные на приобретение знаний и умений, установление новых фактов и закономерностей.

При этом важно учитывать специфику творческой деятельности детей с нарушениями слуха. В основе психического развития аномальных детей, в том числе с нарушенным слухом, лежат те же закономерности, что и в норме. Однако имеются некоторые особенности, которые обусловлены и первичным дефектом, и вторичными нарушениями: замедленным овладением речью, коммуникативными барьерами и своеобразием развития познавательной сферы. Следует отметить, что дети с нарушениями слуха делятся на слабослышащих и глухих, и формирование их творческой личности имеет свою специфику.

В связи с потерей слуховых ощущений и восприятий у глухих особую значимость приобретают зрительные ощущения и восприятия. Зрительный анализатор глухого ребёнка становится ведущим, главным в познании окружающего мира и в овладении речью. Зрительные ощущения и восприятия у глухих детей развиты не хуже, чем у слышащих детей (Л.В. Занков, И.М. Соловьёв, Ж.И. Шиф, К.И. Вересотская), а в ряде случаев развиты лучше. Глухие дети часто подмечают такие детали и тонкости окружающего мира, на которые не обращает внимания слышащий ребёнок.

Предлагаемое нами моделирование деятельности педагогов полностью подходит под определение функциональных моделей. Под функциональной моделью мы понимаем такую модель, которая имитирует способ поведения оригинала. Однако сначала остановимся на кратком описании структурной модели формирования творческой личности воспитанников школы-интерната младшего школьного возраста. Модель динамична и многоаспектна, включает достаточно большое количество компонентов, находящихся в тесной взаимосвязи и взаимозависимости. Рассмотрим более подробно содержание каждого из аспектов.

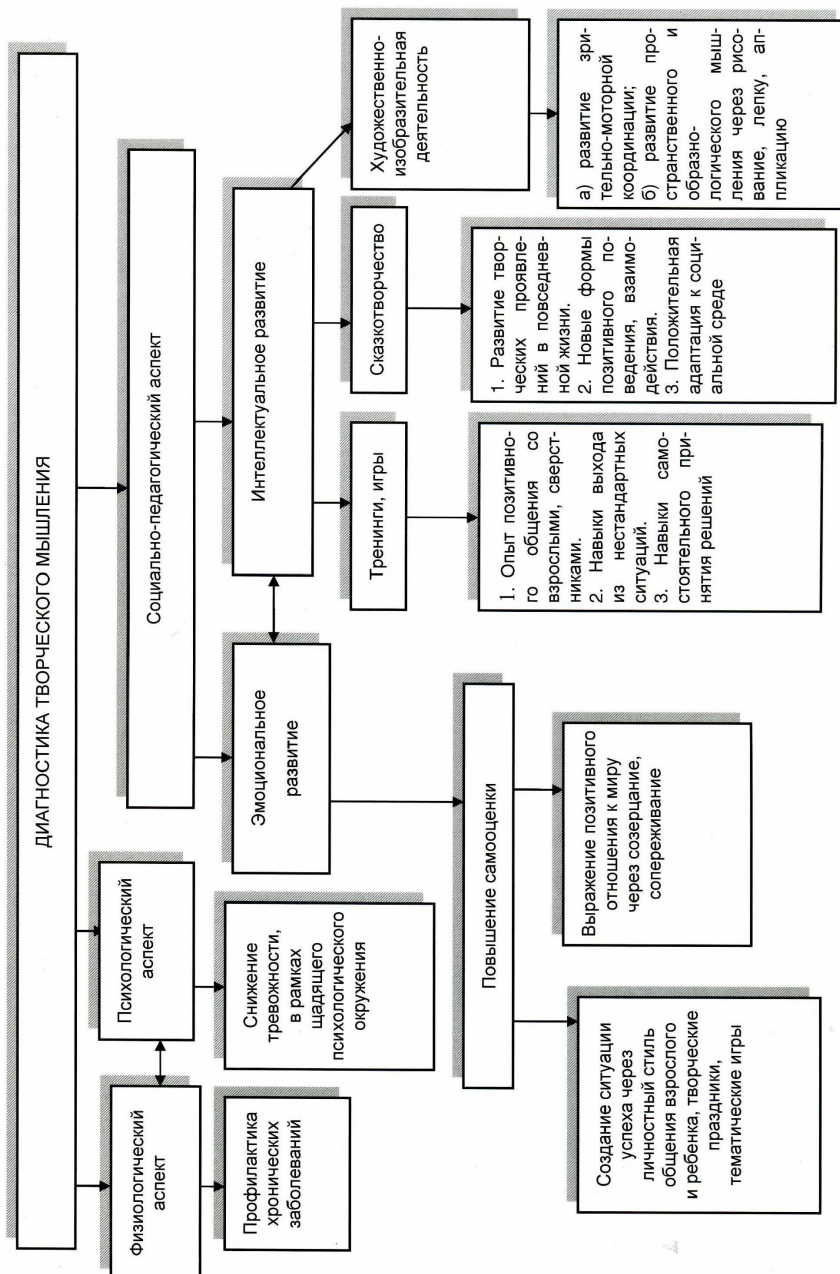
Физиологический аспект. Указания на то, что физическое состояние ребёнка оказывает существенное влияние на процессы становления личности, представлены в исследованиях М.И. Лисиной, А.М. Прихожан, Н.Н. Толстых, Л.М. Щипицыной. По данным медицинского обследования школы-интерната, участвовавшей в нашем исследовании, обозначилась следующая картина. Анализ показал, что почти все дети, воспитывающиеся в интернате, имеют соматические заболевания. Также медосмотр показал, что у 93 % детей задержка психического развития. Однако, как показывают последние исследования детских отклонений развития, необходимо отличать задержку психического развития (ЗПР) в результате раннего поражения центральной нервной системы от минимальных мозговых дисфункций (ММД). ММД не является медицинским диагнозом. Это, скорее, констатация факта наличия лёгких нарушений в работе мозга, которые не являются серьёзным препятствием к обучению и воспитанию. Проблема состоит в том, что в дошкольном возрасте практически невозможно выявить наличие у ребёнка ММД, так как они неотделимы от детей подвижных, отвлекаемых, неорганизованных и быстро утомляемых.

Психологический аспект. Неслышащие школьники, воспитывающиеся в школе-интернате, гораздо чаще находятся в конфликтных отношениях с одноклассниками, по сравнению со своими сверстниками из общеобразовательных школ. Это связано с суженностью поля социального взаимодействия неслышащих, большой значимостью в общении неслышащих эмоционального аспекта взаимодействия [3]. Дети остро чувствуют недостаток признания, как со стороны взрослых, так и со стороны сверстников. Они хотели бы освободиться от таких сложных и двояких отношений, но для принятия самостоятельного решения у них не хватает силы воли.

Социально-педагогический аспект. Социально-педагогический аспект направлен на познание, общение и овладение нормами поведения и деятельности в соответствии с общечеловеческими культурными и этическими ценностями. Конкретными его функциями являются формирование знаний и умений, необходимых для самостоятельной деятельности, формирование навыков общения и наработка положительного социального опыта.

По мнению М.М. Нудельмана, большой интерес представляет исследование творческого воображения глухих детей, так как ограниченность общения со взрослыми и сверстниками не даёт им возможности получать достаточное количество информации, а отставание в развитии мышления и речи препятствует усвоению приемов и способов переработки имеющихся представлений [3, с. 65]. В младшем школьном возрасте наблюдается отставание в развитии творческого воображения.

Как показали исследования Е.Г. Речицкой и Е.А. Сошиной, глухие первоклассники проявляют недостаточную гибкость в использовании идей (требовалось дорисовать простые геометрические фигуры, такие, как круг, квадрат и т.п., или неопределённые конфигурации). Типичными были рисунки, в которых одна и та же фигура превращалась в один и тот же предмет (круг – в колесо), которые представляли собой повторяющиеся композиции (круг, квадрат – часы) [5].



Модель формирования творческой личности младшего школьника

В качестве основной деятельности, направленной на формирование творческой личности младшего школьника, мы предлагаем творческую деятельность. По этой причине дальнейшее рассмотрение процесса развития творческой личности будет происходить под этим углом зрения. Входящие в структуру элементы – эмоциональное и интеллектуальное развитие – связаны между собой, однако на схеме эту взаимосвязь представить достаточно сложно.

Если обратить внимание на наличие диагностического блока, то можно увидеть, что он относится ко всем аспектам формирования творческой личности в рамках образовательной среды школы-интерната. Однако более пристальное внимание в нашем варианте обращается на социально-

педагогический аспект и в его рамках диагностике уровня творческого мышления, интеллектуального и эмоционального состояния детей-сирот.

Соответствие каждого ребёнка какому-либо уровню социально-педагогической адаптации позволяет корректировать педагогические условия формирования творческой личности, влияющие, в свою очередь, на уровень интеллектуального и эмоционального состояния [1].

Для адекватного воздействия требуется определённая система в деятельности педагога. В настоящее время такая система работает в воспитательном процессе интернатов (условно назовем её традиционной). Перечислим её составляющие, в которых принимают участие все воспитанники интернатов, включая и младших школьников. Это занятия кружков художественно-эстетического цикла: музыкальные, мягкая игрушка, рисование и т.д. Соответствующие виды оценки результативности отражаются в следующем: смотры художественной самодеятельности, выставки рисунков и поделок, а также другие виды аналогичной деятельности, специально организованные педагогами, как правило, к различным праздникам. Вторым направлением работы педагогов является организация досуговой деятельности детей: подготовка конкурсов и викторин, диспутов, а также организация самообслуживания. Организация спортивных мероприятий (соревнований, спартакиад, весёлых стартов) также входит в традиционную структуру воспитательной деятельности педагогов интерната.

В нашем исследовании представлена иная структура деятельности педагога школы-интерната, направленная на создание педагогических условий для повышения уровня творческих способностей детей младшего школьного возраста. Предлагаемая модель не заменяет традиционную структуру воспитательного процесса, достаточно хорошо себя зарекомендовавшую. Наша модель дополняет её, вводя некоторые новые направления занятий с детьми-сиротами младшего школьного возраста. В качестве занятий выступают специально организованные тренинги, сказкотворчество, игры, художественно-изобразительная деятельность и др. Перечисляемые элементы деятельности находятся в определённой взаимосвязи. Творческая деятельность детей младшего школьного возраста с ОВЗ организуется педагогом в рамках специальной модели, описанию которой и посвящено данное исследование. В качестве диагностики нами предлагается использование тестов Д. Векслера и Е.Е. Туник, Люшера, а также наблюдение за воспитанниками.

Таким образом, нами проведён анализ совокупности педагогических, психологических и философских понятий, необходимых для построения модели деятельности педагогов по организации творческой деятельности детей младшего школьного возраста с целью выявления оптимальных педагогических условий, необходимых для формирования творческой личности младшего школьника в образовательной среде школы-интерната. Представлена традиционная схема деятельности педагога школы-интерната по повышению уровня творческих способностей детей-сирот, а также сформулированы основные положения новой модели деятельности педагогов по развитию творческого потенциала детей-сирот с ОВЗ младшего школьного возраста.

Список литературы

1. Богоявленская Д. Б. О предмете исследования творческих способностей / Д. Б. Богоявленская // Психологический журнал. – 1995. – Т. 16, № 5. – С. 49–58.
2. Бурдина Е. В. Художественно-педагогическая среда развития творческой одаренности личности / Е. В. Бурдина // Общество и право. – 2011. – № 4 (36). – С. 244–248.
3. Нудельман М. М. Методы исследования воображения аномальных детей / М. М. Нудельман. – Москва : МГПИ им. В.И. Ленина, 1978. – 64 с.

4. Прохорова Т. Н. Теория и практика формирования творческой личности учащихся в системе художественно-эстетического образования / Т. Н. Прохорова. – Москва : ИОО МО РФ, 2003. – 256 с.

5. Речицкая Е. Г. Изучение особенностей творческого воображения глухих учащихся младшего школьного возраста / Е. Г. Речицкая, Е. А. Сошина // Проблемы обучения и воспитания детей с нарушениями слуха. – Москва : МПГУ им. В.И. Ленина, 1994. – С. 83–92.

6. Шумилин А. Т. Проблемы теории творчества / А. Т. Шумилин. – Москва : Высшая школа, 1989. – 191 с.

References

1. Bogoyavlenskaya D. B. O predmete issledovaniya tvorcheskikh sposobnostey // *Psikhologicheskiy zhurnal*, 1995, Vol. 16, № 5, pp. 49–58.

2. Burdina E. V. Khudozhestvenno-pedagogicheskaya sreda razvitiya tvorcheskoy odarennosti lichnosti // *Obshchestvo i pravo*. 2011. № 4 (36). pp. 244–248.

3. Nudeljman M. M. Metodih issledovaniya vobrazheniya anomalnykh detey. Moscow, MSPi after V. I. Lenin, 1978. 64 p.

4. Prokhorova T. N. Teoriya i praktika formirovaniya tvorcheskoy lichnosti uchastnikhsya v sisteme khudozhestvenno-ehsteticheskogo obrazovaniya. Moscow, 2003. 256 p.

5. Rechickaya E. G., Soshina E. A. Izuchenie osobennostey tvorcheskogo vobrazheniya glukhikh uchastnikhsya mladshego shkoljnogo vozrasta // *Problemih obucheniya i vospitaniya detey s narusheniyami slukha*. Moscow, MPSU after V.I. Lenin, 1994, pp. 83–92.

6. Shumilin A. T. Problemih teorii tvorchestva. Moscow, Vihshaya shkola, 1989. 191 p.

РАЗВИТИЕ КОММУНИКАТИВНОЙ КОМПЕТЕНТНОСТИ У ДЕТЕЙ ДОШКОЛЬНОГО ВОЗРАСТА В ПРОЦЕССЕ ОБУЧЕНИЯ АНГЛИЙСКОМУ ЯЗЫКУ

Васильева Светлана Сергеевна, магистрант, Астраханский государственный университет, 414056, Россия, г. Астрахань, ул. Татищева, 20а.

Ларионова Людмила Сергеевна, магистрант, Астраханский государственный университет, 414056, Россия, г. Астрахань, ул. Татищева, 20а.

Веденькина Марина Васильевна, кандидат педагогических наук, Астраханский государственный университет, 414056, Россия, г. Астрахань, ул. Татищева, 20а, e-mail: mvedenkina@yandex.ru.

Статья посвящена анализу развития коммуникативной компетентности у дошкольников. Представлена теоретическая модель развития коммуникативной компетентности у детей дошкольного возраста, реализуемая через взаимодействие взрослых (родителей, педагогов) и детей, игровую деятельность и раннее обучение дошкольников английскому языку.

Ключевые слова: компетентность, развитие, иноязычное образование, коммуникативная компетентность

THE DEVELOPMENT OF COMMUNICATIVE COMPETENCE OF CHILDREN OF PRESCHOOL AGE IN THE COURSE OF TRAINING IN ENGLISH

Vasilyeva Svetlana S., undergraduate student, Astrakhan State University, 414056, Russia, Astrakhan, 20a Tatishchev st.

Larionova Lyudmila S., undergraduate student, Astrakhan State University, 414056, Russia, Astrakhan, 20a Tatishchev st.